

電機工程學系 102 學年度第二次系務發展委員會議記錄

開會時間：103 年 5 月 28 日(星期三) 中午 12:30

開會地點：聖言樓七樓 SF736 研討室

主 席：林寬仁主任

出 席 者：徐國政老師、袁正泰(請假)、李永勳老師、徐國政老師、

白英文老師、余金郎老師、莊岳儒老師(碩職班主任)

主席報告：

學校要求各校因應少子化與社會縮短學用落差之期待提出系所發展策略。本系各項招生現況近年來之變化如圖。(如附件)

討論事項：

一、 招生現況檢討

- (1) 大學部申請入學錄取級分百分比逐年改善(即素質提高)，103 年度入學兩組最低錄取級分百分比皆為 30%。
- (2) 大學部指考分發入學最低錄取分數百分比超過 50%，招生警訊。觀察單科平均排名並無明顯變化，但近年二類組指考考生減少幅度大於招生名額減少幅度，係造成本系錄取分數百分比下降主因之一。
- (3) 建議強化電腦與通訊組課程與發展特色，能和資工類科區分。
- (4) 研究所甄試報名情況近幾年皆持平。
- (5) 研究所考試入學報名情況逐年減少，下降幅度大於長庚、淡江等校，招生警訊。
- (6) 研究所甲、乙兩組考試報名人數下降甚多，宜檢討招生考試方式。

二、 因應少子化，系所發展策略

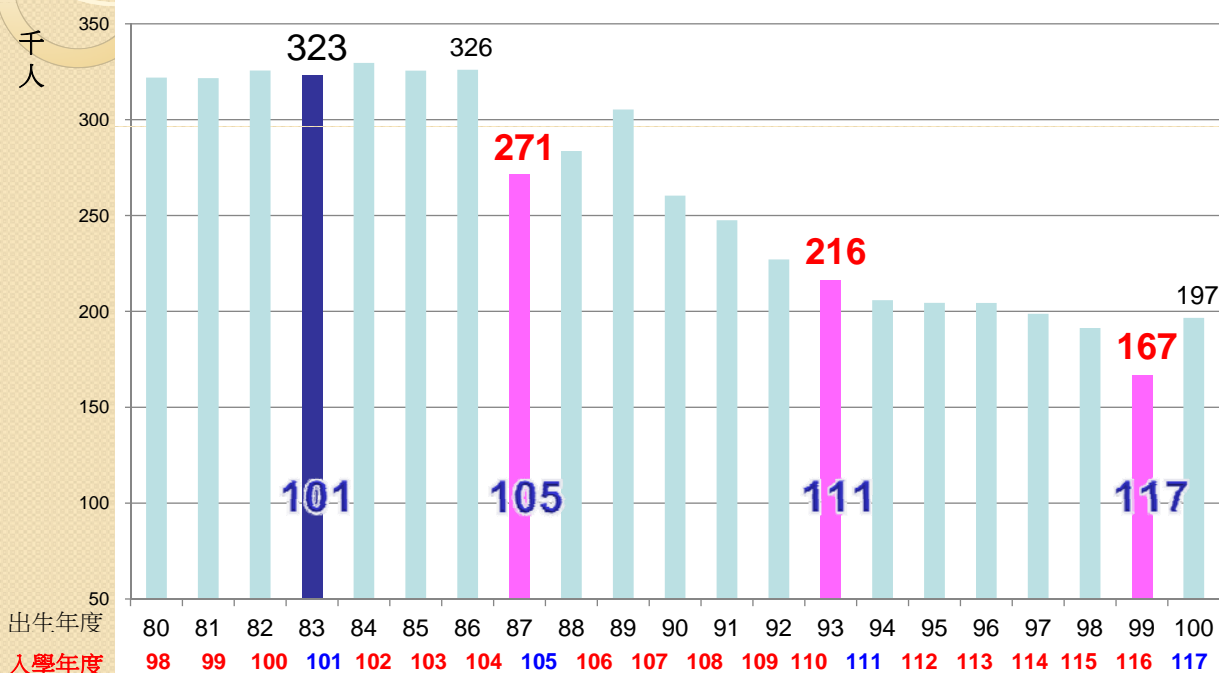
- (1) 擬提高大學部申請入學百分比
- (2) 與大陸學校合作 4+1 或 3+2 課程
- (3) 建議成立全英文「生醫電子與資訊碩士學位學程」
- (4) 精進電通組課程特色，以和資工相關系所區隔
- (5) 建議全校設立優異高中生入學獎學金

三、 縮短學用落差，系所發展策略

- (1) 邀請業界工程師參與專題實驗指導
- (2) 預定在 105 學年度開設「產業實習

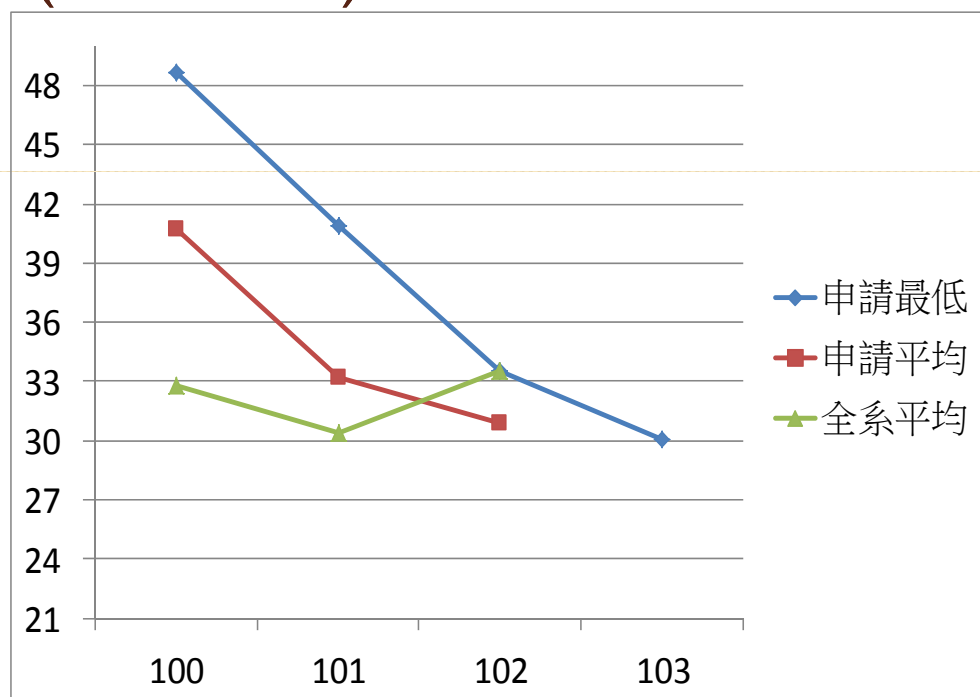
- (3) 」學分課程。
- (4) 將專題實驗與產業實習列為二選一必修
- (5) 落實一實驗一成品要求
- (6) 檢討現有學程，規劃實務型學程，必修「產業實習」。
- (7) 輔導成立「專業證照或能力鑑定」學習社群。
- (8) 持續執行補助產業實習交通費政策

出生人口數變化

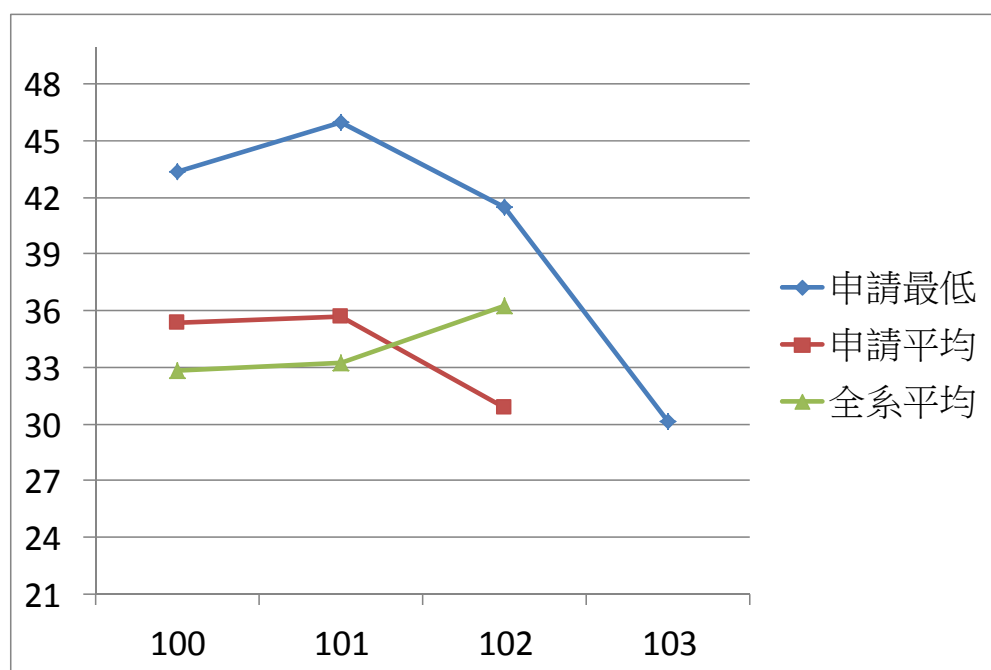


		系晶				電通			
		100	101	102	103	100	101	102	103
學測總級分、百分比	繁星平均 (3)	52.7	53	49.3		54.3	52.3	51.7	
	申請最低/平均 (人數)	49/52.4 (11)	52/56.1 (21)	54/54.9 (15)	57 (25)	51/54.4 (18)	51/55.1 (18)	51/54.5 (17)	57 (22)
	指考平均 (人數)	55.2 (45)	57.8 (35)	53 (41)		56 (39)	57.2 (37)	52.9 (38)	
	全系平均	54.6	57	54		55.4	56.3	53.3	
	百分比 (最低/平均/全系)	48.7/ 40.7/ 32.8	40.9/ 33.2/ 30.4	33.5/ 30.9/ 33.5	30.9	43.4/ 35.4/ 32.8	46/ 35.7/ 33.2	41.5/ 30.9/ 36.3	30.9
指考	單科最低	55.3	58.1	50.35		55.9	58	51.8	
	百分比	47	47.4	55.06		48.2	47.5	55.24	
	考生數	36664	32351 -11.8%	27569 -14.8%		36828	32581 -11.5%	27800 -14.6%	
	招生數	12907	11072 -14.2%	9990 -9.7%		1569	1614 +2.8%	1510 -6.4%	

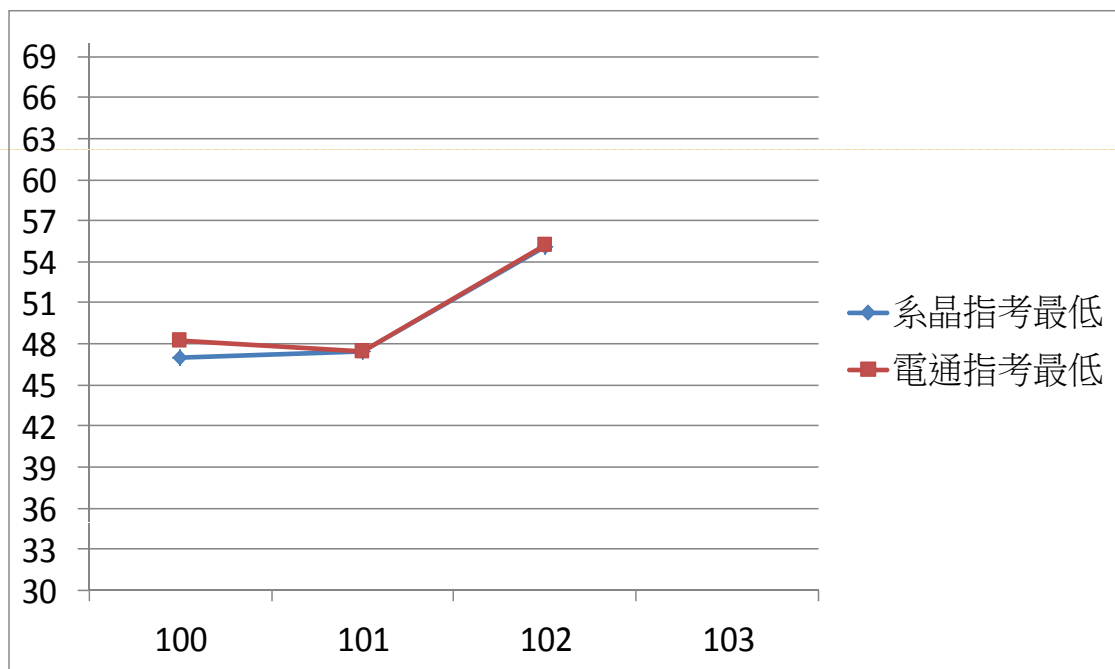
大學部 (系晶) 學測百分比 (愈低愈好)



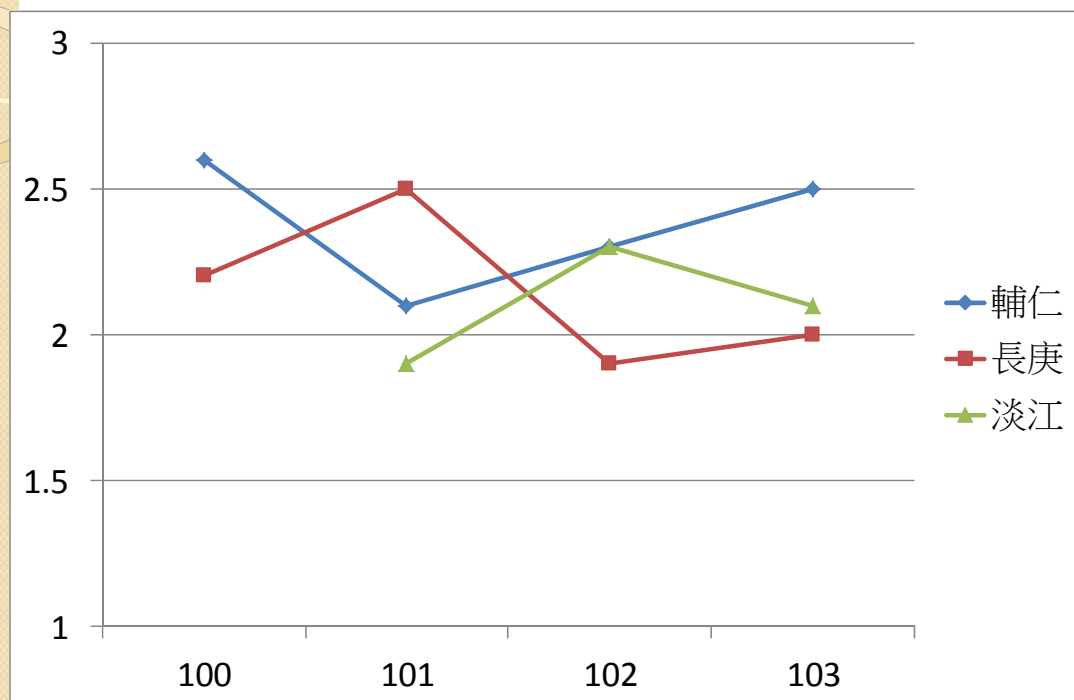
大學部 (電通) 學測百分比



大學部 指考百分比



碩士班甄試 (報考/招生人數比)



碩士班考試 (報考/招生人數比)

